

M-AUDIO

Fast Track Ultra



Français

Guide de Prise en Main

Introduction

Merci d'avoir choisi la Fast Track Ultra de M-Audio, interface Audio et MIDI portable, professionnelle, pour Windows et Macintosh. Tirant parti de la commodité et de la fiabilité du bus USB 2.0, standard de l'industrie, la Fast Track Ultra offre puissance et versatilité avec son audio 24-bit, haute résolution, à des fréquences d'échantillonnage de 96 kHz, seize canaux MIDI entrée et sortie, DSP intégré pour le routage/mixage ainsi qu'une sélection utile d'effets de réverb et de delay.

Ce guide de démarrage rapide a été conçu pour vous donner un aperçu de l'utilisation de la Fast Track Ultra, l'objectif étant que vous puissiez commencer sans délai à vous en servir. Même si vous êtes familier avec l'enregistrement numérique et informatique, nous vous recommandons de consacrer du temps à la lecture du Manuel de l'utilisateur figurant sur le CD de la Fast Track Ultra. Vous pourrez ainsi tirer le meilleur parti de votre Fast Track Ultra.

Contenu de l'emballage

L'emballage de votre Fast Track Ultra contient les éléments suivants :

- ▶ Fast Track Ultra
- ▶ Guide de démarrage rapide imprimé
- ▶ CD de la Fast Track Ultra incluant les pilotes et le Manuel de l'utilisateur
- ▶ Ableton Live Lite CD
- ▶ Câble USB
- ▶ Bloc d'alimentation 5V CA 2000 mA

Compatibilité

Windows

La Fast Track Ultra est prise en charge par Windows XP avec le Service Pack 2 ou Windows Vista (version 32-Bit). Elle n'est pas prise en charge sous Windows Media Center Edition, Windows 2000, Windows 98, Windows 98SE ou Windows Me.

Mac

La Fast Track Ultra est compatible avec les Mac à base de PowerPC sous Mac OS 10.3.9 / 10.4.10 ou supérieur, ainsi que ceux à base d'Intel sous Mac OS 10.4.10 ou supérieur.

Veuillez vous reporter au Manuel de l'utilisateur pour en savoir plus sur la configuration minimale

Remarque importante sur l'alimentation par le bus : la Fast Track Ultra peut être alimentée grâce à l'alimentation ou par le bus de l'ordinateur hôte. Toutefois, lorsque vous vous alimentez sur le bus, la Fast Track Ultra sera limitée à quatre entrées et quatre sorties. Elles sont reliées aux entrée 1/2 et sorties 1/2 analogiques et à l'entrée/sortie stéréo S/PDIF.

Remarque importante sur les ports USB 1.1 : la Fast Track Ultra a été conçu en tant que dispositif USB 2.0. Elle peut être utilisée avec un port USB 1.1 mais ne fonctionnera uniquement qu'en dispositif 2 entrées/2 sorties avec des fréquences d'échantillonnage limitées à 44.1 et 48kHz. Cela est dû au fait que la largeur de bande du port USB 1.1 est limitée.

Si votre ordinateur ne dispose pas d'un port 2.0 natif, vous verrez une alerte lors de la procédure d'installation.

"Cette ordinateur n'étant pas équipé de ports USB 2.0, les fonctions de la Fast Track Ultra seront limitées."

Remarque importante sur les mises à jour du système : Avant d'installer une mise à jour du système d'exploitation de votre ordinateur, veuillez impérativement consulter la page de téléchargement des pilotes de M-Audio sur <http://www.m-audio.fr/drivers> pour vérifier l'existence d'un pilote compatible avec cette version du système d'exploitation de l'ordinateur.

Avant leur mise à disposition, les pilotes M-Audio sont testés sur les différents systèmes d'exploitation disponibles. Lorsqu'une mise à jour de système d'exploitation est mise à disposition par Microsoft ou Apple, tous les pilotes M-Audio sont testés et mis à jour, le cas échéant, pour assurer un bon fonctionnement.

M-Audio recommande d'attendre la livraison du nouveau pilote avant de mettre à jour le système d'exploitation.

Installation de la Fast Track Ultra

Instructions d'installation pour Windows XP et Vista

REMARQUE IMPORTANTE : Veillez à ce que la Fast Track Ultra ne soit pas connectée à votre ordinateur lorsque vous commencez l'installation. Les instructions suivantes vous indiqueront quand brancher l'interface à votre ordinateur.

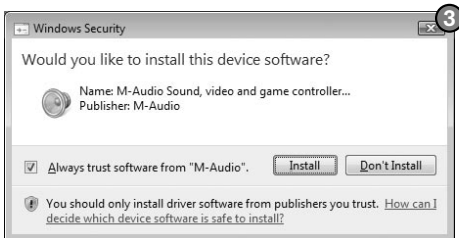
1. Nous vous recommandons de télécharger la version la plus récente des pilotes de la Fast Track Ultra sur la page Assistance > Pilotes sur www.m-audio.fr. C'est le moyen le plus sûr de vous garantir que vous avez bien les plus pilotes les plus récents. Si vous n'avez pas de connexion à internet, insérez le CD-ROM de la Fast Track Ultra dans votre ordinateur et installez les pilotes livrés avec l'interface.

- a. Si vous installez les pilotes à partir du CD-ROM Fast Track Ultra, l'ordinateur affichera automatiquement l'écran d'installation interactif lorsque le CD est inséré ❶. Si votre ordinateur ne lance pas l'application, vous pouvez la démarrer manuellement en cliquant sur Démarrer > Poste de travail* > Fast Track Ultra. Ensuite, sélectionnez la Fast Track Ultra dans le menu et cliquez sur "Installer".

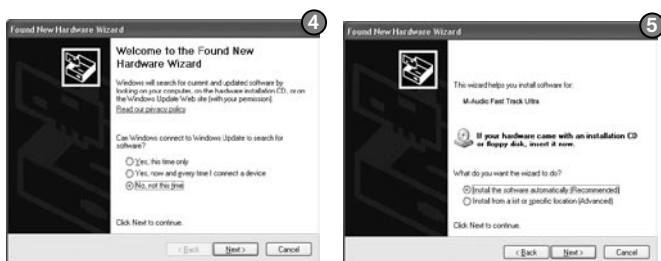


*Poste de travail s'appelle Ordinateur sous Windows Vista.

- b. Si vous installez des drivers depuis www.m-audio.fr, double-cliquez simplement sur le fichier une fois son téléchargement terminé.
2. Suivez les instructions données à l'écran par le programme d'installation du pilote.
 3. A différents stades de l'installation, des messages peuvent vous indiquer que le pilote n'a pas passé le test du logo Windows (Windows XP) ou vous demander si l'application à lancer est une application fiable (Windows Vista). Cliquez dans ce cas sur Continuer ❷ ou Installer ❸ afin de poursuivre l'installation.



4. Une fois l'installation terminée, cliquez sur "Terminer".
5. Branchez la Fast Track Ultra sur une prise électrique et sur un port USB 2.0 disponible sur votre ordinateur.
6. Allumez la Fast Track Ultra. Si vous utilisez Windows Vista, l'installation de votre Fast Track Ultra est terminée. Si vous utilisez Windows XP, suivez les étapes 7 à 10.
7. Windows XP identifie l'interface et vous demande si vous souhaitez chercher un pilote sur Internet. Sélectionnez "Non, pas cette fois" et pressez sur "Suivant" ④.
8. Windows XP va maintenant ouvrir l'"Assistant nouveau matériel détecté". Choisissez "Installer le logiciel automatiquement" et cliquez sur "Suivant" ⑤.
9. Une fois l'assistant terminé, cliquez sur "Terminer". Un autre "Assistant nouveau matériel détecté" peut vous être proposé. Dans cas, répétez les étapes 7 à 10.
10. Dès que l'assistant est terminé, vous verrez apparaître une fenêtre vous précisant que votre nouveau matériel est installé et prêt à être utilisé.



Instructions d'installation pour Mac OS X

1. Nous vous recommandons de télécharger la version la plus récente des pilotes de la Fast Track Ultra sur la page Assistance > Pilotes sur www.m-audio.fr. C'est le moyen le plus sûr de vous garantir que vous avez bien les plus pilotes les plus récents. Si vous n'avez pas de connexion à internet, insérez le CD-ROM de la Fast Track USB dans votre ordinateur et installez les pilotes livrés avec l'interface.
 - a. Si vous installez les pilotes à partir du CD-ROM Fast Track Ultra, une icône de CD-ROM apparaît sur votre bureau une fois le disque inséré dans votre ordinateur. Double-cliquez sur cette icône pour visualiser le contenu du disque. Puis, double-cliquez sur "Ouvrez-moi". Enfin, sélectionnez votre produit dans le menu déroulant sur l'écran d'accueil ① puis cliquez sur "Installer".
 - b. Si vous installez des pilotes de www.m-audio.fr, le fichier téléchargé devrait automatiquement se monter et afficher son contenu sur le bureau. Si le fichier n'est pas automatiquement monté, double-cliquez simplement sur le fichier, une fois son téléchargement terminé pour visualiser son contenu. Puis, double-cliquez sur l'installateur.

2. Suivez les instructions données à l'écran par le programme d'installation du pilote. Pendant l'installation, Mac OS X vous demandera votre nom d'utilisateur et votre mot de passe. Saisissez ces informations et cliquez sur OK pour confirmer. Si vous n'avez pas configuré de mot de passe sur votre ordinateur, laissez le champ en blanc et cliquez sur OK. Si vous n'êtes pas le propriétaire de l'ordinateur, demandez-lui ou à l'administrateur les informations qui vous manquent.



3. Une fois le programme d'installation terminé, cliquez sur "Fermer".
4. Branchez la Fast Track Ultra sur une prise électrique et sur un port USB disponible sur votre ordinateur.
5. Allumez la Fast Track Ultra

Utilisation de la Fast Track Ultra

Enregistrement sur les entrées analogiques

Branchez des microphones ou des instruments électriques grâce aux entrées en façade ou sur les sources de niveau de ligne sur les entrées ligne à l'arrière, assurez-vous que les interrupteurs de sélection avant/arrière sont bien sur la bonne position. Utilisez les contrôles de gain pour régler les niveaux d'enregistrement, assurez-vous que les indicateurs de niveau LED restent éteints. Enclenchez l'alimentation fantôme sur le curseur de panneau arrière si vous utilisez des microphones à condensateur. Si vous utilisez des entrées de ligne, les contrôles de gain pour les entrées micro associées doivent être baissés pour éviter les bruits indésirables. Reportez-vous au manuel pour plus d'informations sur les sources d'entrée d'enregistrement.

Enregistrement sur les entrées numériques

Connectez une source S/PDIF numérique à l'entrée S/PDIF du panneau arrière. Allez sur l'onglet Paramètres dans le Panneau de contrôle de la Fast Track Ultra et sélectionnez S/PDIF en tant que source d'horloge pour assurer un bon timing numérique. Reportez-vous au manuel pour plus d'informations sur la synchronisation numérique.

Réglage du niveau de sortie

Branchez les sorties de ligne du panneau arrière de la Fast Track Ultra sur une console de mixage, un amplificateur ou des enceintes alimentées. Les sorties 1 et 2 peuvent être directement contrôlées par le bouton de niveau de sortie principale sur la façade. Les autres sorties sont contrôlées dans l'application audionumérique ou sur le panneau de configuration de la Fast Track Ultra.

Contrôle au casque

Les deux sorties casque en façade sont respectivement affectées aux sorties ligne 1/2 et 3/4. Sélectionnez les onglets Monitor 1/2 ou Monitor 3/4 dans le panneau de configuration de la Fast Track Ultra et réglez les niveaux de monitoring pour les canaux entrants matériels et pour les signaux de retour de votre logiciel d'enregistrement (retours logiciel). Les réglages effectués ici affecteront uniquement les niveaux (d'écoute) de monitoring. Les enregistrements ne sont pas affectés par les réglages de niveaux effectués dans le panneau de configuration de la Fast Track Ultra.

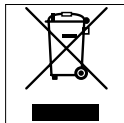
Garantie

Termes de la garantie

M-Audio garantit que les produits sont dépourvus de défauts de matériaux et de fabrication, dans le cadre d'un usage normal et pour autant que le produit soit en possession de son acquéreur originel et que celui-ci soit enregistré. Rendez-vous sur www.m-audio.fr/warranty pour consulter les termes et limitations s'appliquant à votre produit.

Enregistrement de la garantie

Si vous le faites immédiatement, vous bénéficierez d'une couverture complète de la garantie, en même temps que vous aiderez M-Audio à développer et à fabriquer les produits de la meilleure qualité qu'il soit. Inscrivez-vous sur www.m-audio.fr/register



© 2007 Avid Technology, Inc. Tous droits réservés. Les caractéristiques du produit, les spécifications, la configuration système minimale et la disponibilité peuvent être modifiées sans avertissement. Avid, M-Audio et Fast Track Ultra sont soit des marques commerciales soit des marques déposées de Avid Technology, Inc. Toutes les autres marques contenues dans ce document sont la propriété de leurs propriétaires respectifs.

M-Audio USA 5795 Martin Rd., Irwindale, CA 91706	
Technical Support	
web:	www.m-audio.com/tech
tel (pro products):	(626) 633-9055
tel (consumer products):	(626) 633-9066
fax (shipping):	(626) 633-9032
Sales	
e-mail:	sales@m-audio.com
tel:	1-866-657-6434
fax:	(626) 633-9070
Web	www.m-audio.com

M-Audio U.K. Floor 6, Gresham House, 53 Clarendon Road, Watford WD17 1LA, United Kingdom	
Technical Support	
e-mail:	support@maudio.co.uk
tel:(Mac support):	+44 (0)1765 650072
tel: (PC support):	+44 (0)1309 671301
Sales	
tel:	+44 (0)1923 204010
fax:	+44 (0)1923 204039
Web	www.maudio.co.uk

M-Audio France Floor 6, Gresham House, 53 Clarendon Road, Watford WD17 1LA, United Kingdom	
Renseignements Commerciaux	
tel :	0 810 001 105
e-mail :	info@m-audio.fr
Assistance Technique	
PC :	0 0820 000 731
MAC :	0 0820 391 191
Assistance Technique	
e-mail :	support@m-audio.fr mac@m-audio.fr
fax :	+33 (0)01 72 72 90 52
Site Web	www.m-audio.fr

M-Audio Germany Kuhallmand 34, D-74613 Ohringen, Germany	
Technical Support	
e-mail:	support@m-audio.de
tel:	+49 (0)7941 - 9870030
fax:	+49 (0)7941 98 70070
Sales	
e-mail:	info@m-audio.de
tel:	+49 (0)7941 98 7000
fax:	+49 (0)7941 98 70070
Web	www.m-audio.de

M-Audio Canada 1400 St-Jean Baptiste Ave. #150, Quebec City, Quebec G2E 5B7, Canada	
Technical Support	
email:	techcanada@m-audio.com
phone:	(418) 872-0444
fax:	(418) 872-0034
Sales	
e-mail:	infocanada@m-audio.com
phone:	(866) 872-0444
fax:	(418) 872-0034
Web	www.m-audio.ca

M-Audio Japan アビッドテクノロジー株式会社 エムオーディオ事業部 〒460-0002 愛知県名古屋市中区丸の内 2-18-10 Avid Technology K.K. 2-18-10 Marunouchi, Naka-Ku, Nagoya, Japan 460-0002	
カスタマーサポート (Technical Support)	
e-mail :	win-support@m-audio.jp
e-mail(Macintosh 環境専用) :	mac-support@m-audio.jp
tel :	052-218-0859 (10:00~12:00/13:00~17:00)
セールスに関するお問い合わせ (Sales)	
e-mail:	info@m-audio.jp
tel:	052-218-3375
fax:	052-218-0875
Web	www.m-audio.jp

M-AUDIO